



MEMORIA ANUAL

2010

l a s a l u d e s l o q u e n o s u n e



Contenido



4 Carta del Presidente

6 Banmédica S.A.

24 SEGUROS DE SALUD

29 Isapre Banmédica

32 Isapre Vida Tres

34 PRESTADORES DE SALUD

36 Clínica Santa María

52 Clínica Dávila

60 Help

66 Vidaintegra

72 Clínica Vespucio

78 Clínica Bio Bío

84 Clínica Ciudad del Mar

90 AREA INTERNACIONAL

92 Colmédica - Colombia

104 Clínica del Country - Colombia

112 Clínica San Felipe - Perú

118 Laboratorio Roe - Perú

124 FUNDACIÓN BANMÉDICA

130 ESTADOS FINANCIEROS

132 Estados Financieros Consolidados

216 Estados Financieros Resumidos Filiales

242 Declaración de Responsabilidad Banmédica S.A.



Carta del Presidente

Estimado Señor Accionista:

Tengo el agrado de dirigirme a usted con el fin de hacer llegar la Memoria Anual y los Estados Financieros de Banmédica S.A. y sus empresas filiales, en la cual podrán informarse del desempeño e hitos más relevantes ocurridos en las distintas áreas de negocio.

Durante el año 2010, la economía mundial tuvo un comportamiento mixto, con países iniciando el proceso de recuperación después de la crisis de los dos últimos años y otros aún sin poder ordenar sus finanzas locales. En nuestro país se produce el terremoto en el mes de febrero que marca la agenda del resto del año y en marzo el cambio de Gobierno, que representa el término de 20 años de la Concertación al mando del país. Con todo, el año 2010 debe ser considerado como un período de recuperación de nuestra economía, con un importante crecimiento del empleo y del producto interno, lo que permitió un escenario adecuado para el desarrollo de las actividades de las filiales. Desde la perspectiva de la industria de la salud, fueron noticia tanto el fallo del Tribunal Constitucional en el mes de agosto, que declara contrario a la constitución el que la autoridad administrativa fije una tabla de factores que reconoce las diferencias de riesgo hombre - mujer y entre las diferentes edades y opina que esta debe ser proporcionada y razonable, como el informe de la Comisión Asesora Presidencial en el mes de diciembre, que vino a proponer importantes cambios al subsidio por incapacidad laboral y al financiamiento de los planes de salud. La discusión a fondo de estas proposiciones liderará, sin duda, la agenda del año 2011. En el intertanto, se esperan decisiones del Gobierno que den estabilidad jurídica al sistema durante la discusión parlamentaria.

Las distintas filiales de Empresas Banmédica, cuyo desempeño se describe en esta Memoria Anual, se han destacado por otorgar una amplia oferta de productos y servicios, logrando mantener su liderazgo en el mercado de la salud.

La industria de las Isapre presenta un interesante desarrollo durante el año, con incremento del número de afiliados y de los resultados anuales. Nuestras Isapre Banmédica y Vida Tres supieron capitalizar el buen escenario y logran crecer casi un 4% en el número de afiliados. En el año 2010, la participación de mercado de nuestras Isapre fue de alrededor de un 30%, manteniendo de esta forma su posición de liderazgo en las preferencias de los clientes.

Nuestra área prestadora de servicios de salud presentó un importante crecimiento en su actividad y en sus resultados, permitiendo posicionarse como una de las redes de atención hospitalaria y ambulatoria más importantes de nuestro país.

Durante este año se inició el proceso formal de acreditación de Prestadores por la Superintendencia de Salud para cumplir con la garantía de calidad. Con orgullo, puedo decir que todos nuestros prestadores iniciaron el proceso y que Clínica Dávila y Clínica Ciudad del Mar ya fueron acreditadas con distinción.

Nuestras Clínicas Santa María y Dávila, continuaron liderando en actividad médica e incrementaron el número de camas disponibles, producto de la tercera etapa de ampliación, en el caso de Clínica Santa María este incremento fue superior al 20%. De esta forma, ambas clínicas se han convertido en centros hospitalarios de vanguardia en Latinoamérica, alcanzando los mayores índices de ocupación de la industria y mejorando sus resultados financieros.

Clínica Vespucio siguió aumentando su actividad hospitalaria, atendiendo más de 9.000 pacientes y con cerca de 5.000 cirugías en el año.

En regiones, Clínica Bio Bío sufrió daños producto del terremoto que obligaron a suspender actividades durante 3 semanas. Sin embargo, esta Clínica ya estaba en funcionamiento en el mes de abril y en el resto del año no sólo normalizó su operación sino que cumplió con el presupuesto anual. Clínica Ciudad del Mar continúa destacándose como un referente líder en la V Región. En el mes de julio se inauguró el nuevo Centro Médico en la Avenida Libertad que le permitió aumentar el número de Consultorios de 20 a 37. La respuesta del público ha sido muy satisfactoria alcanzando alrededor de 8.000 consultas médicas mensuales.

Por otra parte, Vidaintegra continúa siendo una de las redes de medicina ambulatoria más completas de la Región Metropolitana. Esta empresa ofrece a sus usuarios una alta calidad en sus servicios a costos muy convenientes. A partir del mes de marzo como consecuencia del terremoto debió suspender las actividades del Centro El Portal en La Dehesa por 3 meses, para luego reiniciar actividades como Centro Médico de Clínica Santa María.

La empresa de rescate médico domiciliario HELP, terminada la reorganización de sus funciones operacionales se abocó a fidelizar a sus beneficiarios ofreciendo una renovada propuesta de valor, con lo que logró mantener el tamaño de su cartera y alcanzar ventas del orden de US\$ 44 millones anuales.

En el área internacional, Colmédica de Colombia es una de las empresas líderes en el mercado de prepago, alcanzado un 20% de participación en primas de dicho segmento y obteniendo una de las tasas de siniestralidad más bajas de la industria. Asimismo, Clínica del Country aumentó el número de camas alcanzando las 223 e internalizó el Servicio de Imágenes incorporando nuevos centros de actividad ambulatoria. En Perú, en Clínica San Felipe de Lima se inició la construcción de su nuevo edificio que le permitirá duplicar la superficie disponible y ofrecer un nuevo estándar de servicio a la ciudad. Por su parte, Laboratorio Roe puso en funcionamiento dos nuevos puntos de toma de muestras en Lima y está abriendo la operación en la ciudad de Arequipa.

Por último, durante este ejercicio la Fundación Banmédica realizó una nueva versión de la campaña destinada a donar cirugías de várices, incorporando a pacientes de Viña del Mar y Concepción. También, junto a la Pontificia Universidad Católica, se hizo la primera presentación del avance del Programa Aliméntate Sano, que mostró que los chilenos tenemos mucho que mejorar para alcanzar una dieta equilibrada.

Aprovecho esta oportunidad para agradecer a los más de 13.600 trabajadores de Empresas Banmédica, su aporte para transformar esta compañía en una de las líderes de salud en Latinoamérica. A nuestros accionistas les puedo transmitir la confianza, que con este valioso capital humano junto a nuestros proyectos y respaldo patrimonial, podremos cumplir con pleno éxito cada uno de los desafíos propuestos para este nuevo año. Asimismo, la valiosa experiencia de tener operaciones en varios países con diferentes sistemas de salud nos da una mayor adaptabilidad a los cambios legales que ocurren cada cierto tiempo en nuestro país.

En el ejercicio del año 2010, la Compañía ha registrado una utilidad de \$ 44.274 millones y el Directorio de Banmédica S.A., luego de evaluar las necesidades de inversiones para el crecimiento aprobó proponer a la Junta de Accionistas un dividendo de \$ 33 por acción, correspondiente al 59,98% de sus utilidades.

Invitándolos a profundizar en las páginas siguientes en cada una de nuestras empresas, les saluda cordialmente,



CARLOS EUGENIO LAVÍN GARCÍA-HUIDOBRO
Presidente del Directorio

Directorio

PRESIDENTE

Carlos Eugenio Lavín García-Huidobro
Ingeniero Comercial
RUT 4.334.605-9

VICEPRESIDENTE

Gonzalo Ibáñez Langlois
Ingeniero Comercial
RUT 3.598.597-2

DIRECTOR

Hugo Bravo López
Ingeniero Comercial
RUT 4.709.421-6

DIRECTOR

Juan José Mac-Auliffe Granello
Ingeniero Comercial
RUT 5.543.624-K

DIRECTOR

Carlos Alberto Délano Abbott
Ingeniero Comercial
RUT 4.773.758-3

DIRECTOR

Patricio Parodi Gil
Ingeniero Comercial
RUT 8.661.203-8

DIRECTOR

Tomás Fernández Mac-Auliffe
Ingeniero Comercial
RUT 7.010.380-K

DIRECTOR

Manuel Antonio Tocornal Blackburn
Ingeniero Civil Industrial
RUT 7.022.202-7



DIRECTOR

Antonio Tuset Jorratt
Ingeniero Comercial
RUT 4.566.169-5

Directorio y Administración

Comité de Directores

Hugo Bravo López
Relacionado al Grupo Controlador

Gonzalo Ibáñez Langlois
Relacionado al Grupo Controlador

Antonio Tuset Jorratt
Independiente

Asesor del Directorio

Héctor Concha Marambio
Médico Cirujano
RUT 4.436.207-4



l a S a l u d e s l o q u e n o s u n e

Administración

GERENTE GENERAL

Carlos Kubick Castro
Ingeniero Civil Industrial
RUT 6.562.247-5

GERENTE CONTROL DE GESTIÓN

Carolina Celis Fica
Contador Auditor
RUT 12.464.178-0

GERENTE DE DESARROLLO

Eduardo Urrutia Hewstone
Ingeniero Comercial
RUT 5.089.901-2

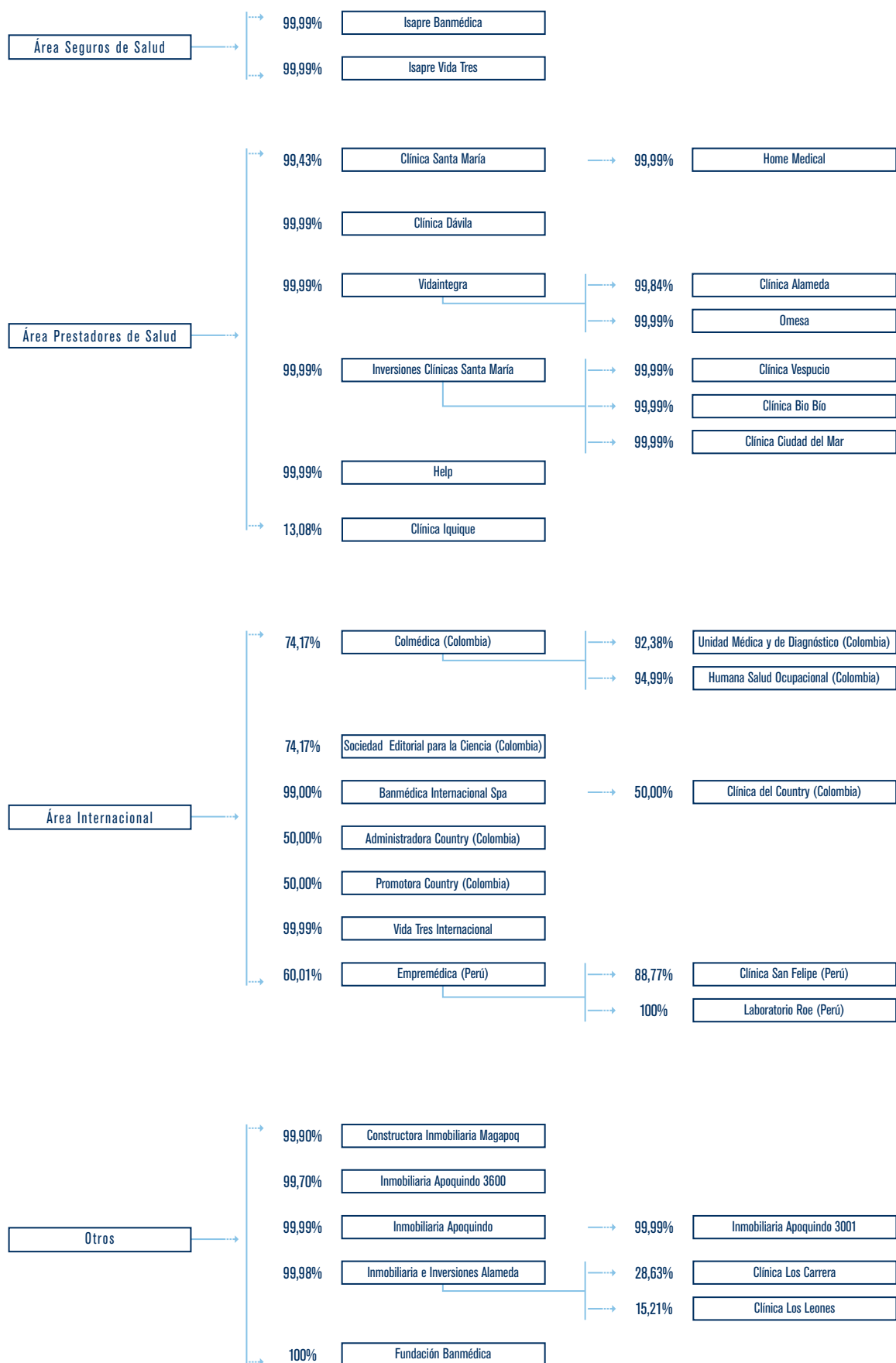
GERENTE FINANZAS

Javier Eguiguren Tagle
Ingeniero Comercial
RUT 7.003.134-5

ASESOR LEGAL

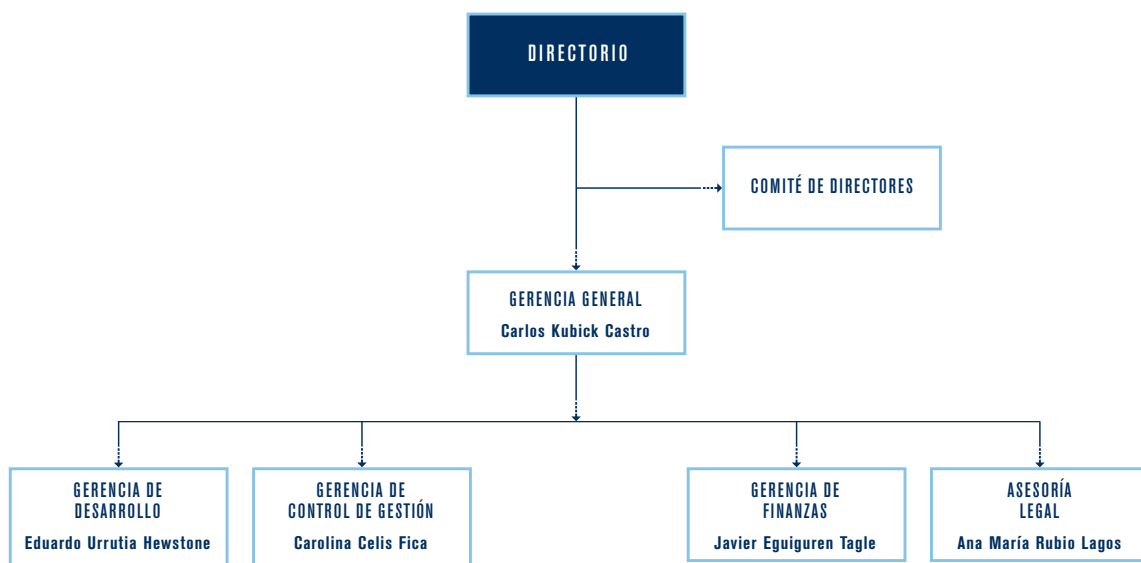
Ana María Rubio Lagos
Abogado
RUT 4.916.303-7

Organigrama





Organización de la Administración Interna de Banmédica S.A.





GESTIÓN DE NEGOCIOS

Durante el año 2010, el comportamiento de la economía en nuestro país se presentó de una manera más auspiciosa que lo estimado en un inicio, caracterizada por significativas tasas de expansión y una importante recuperación de los daños provocados por el terremoto del 27 de febrero.

Por otra parte, la normalización de las condiciones financieras contribuyó a la expansión de las colocaciones, estabilización de las tasas de interés y flexibilización de las condiciones de acceso a crédito.

Asimismo, la Industria de la Salud se mantuvo como una de las más dinámicas del mercado nacional, especialmente en lo referido al área de prestadores. El mejor desempeño de esta industria se debe principalmente a cambios relevantes en el consumo de servicios de salud debido a la mayor capacidad de compra de la población y a la preocupación de las personas por preservar la salud. Esto ha llevado a mantener o elevar la actividad en la mayoría de las clínicas relevantes de Santiago.

Área Seguros de Salud

Durante el año 2010, el país experimentó un repunte en la actividad económica y una importante baja en la tasa de desempleo, lo que se vio reflejado en un aumento en el número de afiliados en la industria de Isapres.

Es así, como Isapre Banmédica aumentó de 298.618 afiliados en el año 2009 a 309.329 a diciembre de 2010, lo que le permitió alcanzar la mayor participación de mercado de la Industria, equivalente a un 22,1%.

Por su parte, Vida Tres continuó su proceso de desarrollo comercial, aumentando su cartera de cotizantes de 68.812 afiliados a diciembre 2009 a 70.330 a diciembre 2010, lo que representa un incremento de 2,2%.

Área Prestadores de Salud

Clínica Santa María

El año 2010, estuvo marcado por un fuerte crecimiento para Clínica Santa María, tanto en actividad médica como en ventas. Es importante destacar que durante el año 2010, la actividad quirúrgica, consultas médicas, urgencia, laboratorio y radiología, experimentaron un incremento significativo respecto al año 2009. Lo anterior, unido a la capacidad técnica, la llegada de nuevos profesionales de renombrado prestigio y la importante inversión en tecnología de punta e infraestructura de primer nivel, sitúan a la institución como empresa líder a nivel nacional.

En este período se incorporaron 39 médicos de diversas especialidades, completando un total de 419 profesionales con una trayectoria relevante, tanto en el ámbito privado de la salud, como del sistema público.

Por otra parte, Clínica Santa María realizó una importante inversión en equipamiento médico, adquiriendo tecnología de punta para diversas áreas médicas, donde destacan la implementación de un Laboratorio Vascular, la compra de dos torres de última generación para el área de Otorrinolaringología y la adquisición de un equipamiento completo para efectuar Test Cardiopulmonar, a través de un Cicloergómetro Jaeger-Master Screen CPF.

Clínica Dávila

En el año 2010, Clínica Dávila registró un crecimiento importante en su actividad, destacándose un incremento en cirugías y partos así como también en la actividad ambulatoria, principalmente en consultas médicas, laboratorio clínico e imagenología.

En el ámbito de servicios de atención médica, durante el año 2010, destaca la creación del Departamento de Salud Mental y Psiquiatría, conformado por un grupo de especialistas del Staff de Clínica Dávila, lo que ha permitido mejorar la cobertura, calidad y oportunidad de la atención de los pacientes. En el área de hospitalización, se creó la Unidad de Tratamiento Intermedio preferente para pacientes neurológicos. Por otra parte, se continuó con la incorporación de nuevo equipamiento tanto en área quirúrgica como ambulatoria y se inauguró el nuevo edificio de Maternidad y Pediatría, el cual cuenta con una moderna infraestructura.

Help

Durante el año 2010, Help logró la alineación de todas las áreas de la compañía con su nuevo plan estratégico comunicado a comienzos de año. Dicho plan se compone de diversos proyectos cuyo objetivo principal es estabilizar el negocio y reimpulsar la senda del crecimiento. La implementación de estos proyectos junto con una efectiva acción del área médica y de operaciones, permitió cerrar positivamente el año.

Además, Help se enfocó en el desarrollo de líneas de acción que le permitieran principalmente lograr excelencia del servicio médico, alcanzar un mayor crecimiento en la cartera de clientes y mejorar la gestión de su equipo humano.

Clínica Vespucio

Durante el año 2010, Clínica Vespucio obtuvo excelentes resultados y un importante crecimiento, traducido en altos niveles de

actividad, tanto en el área hospitalaria como ambulatoria. En el ámbito hospitalario, el mayor crecimiento se originó en la Unidad de Pacientes Críticos, que superó en un 15,1% a la actividad registrada en el año 2009. En el ámbito ambulatorio se observaron crecimientos importantes en el Centro Médico y Servicio de Urgencia. Además, los servicios de apoyo clínico experimentaron crecimientos significativos, tanto en Laboratorio Clínico como en Servicio de Imagenología.

Por otra parte, dado el aumento en el nivel de complejidad de las atenciones de Clínica Vespucio, durante el año 2010, se continuó con el proceso de mejora y consolidación de los grupos médicos, incorporándose 30 profesionales.

Finalizando el año, la Clínica logró la acreditación de calidad realizada por una entidad externa designada por la Superintendencia de Salud, con lo cual se garantiza que los procedimientos involucrados en la entrega de las prestaciones han sido supervisados y cuentan con los estándares de calidad exigidos por la autoridad sanitaria.

Clínica Bio Bío

En el año 2010, la actividad y resultados de Clínica Bio Bío están fuertemente determinados por el terremoto del 27 de febrero, el cual originó una paralización absoluta de las actividades médicas por un período de 15 días en la Clínica, debido a los graves daños y consecuencias humanas, psicológicas y materiales que originó. Las actividades se reanudaron parcialmente en una primera etapa, para finalmente estar totalmente operativas a contar del 01 de mayo.

No obstante lo anterior, la Clínica alcanzó un significativo crecimiento en la actividad ambulatoria, en la actividad asociada al proyecto de Hemodinamia, al inicio del programa de Fertilización, y también a que Clínica Bio Bío fue adjudicada dentro de los primeros lugares del ranking del país en la licitación de Días Camas Integrales que maneja Fonasa, situación que incrementó la ocupación de UCI-UTI Adulto y Neonatal.

Clínica Ciudad del Mar

Durante el año 2010, Clínica Ciudad del Mar, logró la acreditación en Calidad, comunicada por la Superintendencia de Salud el día 26 de agosto, lo cual la situó como la primera clínica de regiones, fuera de la Metropolitana, con la certificación. Esto le permitió fortalecer su compromiso con la calidad, seguridad en la atención de sus pacientes y obtener una mayor diferenciación en su propuesta de valor.

Por otra parte, destaca la construcción del nuevo Centro Médico, inaugurado el 01 de septiembre, con lo cual pudo incrementar el número de consultas de 20 a 37 e incorporar nuevas especialidades a las ya existentes.

Además, realizó la ampliación de la torre principal, lo que permitirá ampliar su capacidad a 97 camas.

Vidaintegra

Vidaintegra, durante el año 2010, registró altos volúmenes de actividad en consultas médicas, laboratorio clínico, servicio de imagenología, área de kinesiología, procedimientos ambulatorios y atenciones odontológicas. Este incremento en la actividad se debe principalmente a la mayor captación de beneficiarios de Fonasa libre elección y otras Isapre tales como Colmena y Cruz Blanca.

En el mes de noviembre se efectuó la apertura del nuevo centro médico de Tobaraba, muy bien ubicado, a pasos de la salida sur del metro del mismo nombre. Este centro cuenta con 22 consultas médicas, 3 unidades de toma de muestras y 6 consultas dentales.

En el año 2010, Vidaintegra reforzó su presencia de marca a través de acciones de promoción, que le permitieron posicionar factores valorados por los clientes actuales y potenciales, tales como conveniencia en los precios, excelentes ubicaciones de los centros médicos, calidad médica, buen servicio y empatía de la marca, aspectos que han fortalecido exitosamente su posición en el mercado de la salud ambulatoria.

Área Internacional

Colmédica (Colombia)

Colmédica es una de las empresas de salud más reconocidas en el mercado de prepago, alcanzando un 20% de participación en este segmento.

Con el propósito de diferenciar los productos de Medicina Prepagada y POS, en el mes de junio la marca Colmédica EPS se transformó en Aliansalud EPS, permitiendo así que la estrategia de comunicación y publicidad de Colmédica hacia los clientes, fortalezca únicamente la imagen de Medicina Prepagada.

Durante el año 2010, la estrategia comercial de Colmédica se enfocó en la venta de contratos familiares y el mercado Cruce (usuarios con Medicina Prepagada y POS Colmédica), así como en el mantenimiento y permanencia de usuarios, lo cual le ha permitido incrementar la fidelización de los clientes y mejorar la calidad del servicio.

Clínica del Country (Colombia)

Clínica del Country tuvo un crecimiento significativo respecto al año 2009 en los diferentes servicios ofrecidos por la Clínica, lo cual contribuyó a la obtención de un mejor desempeño de las ventas y resultados, que cumplen con las metas del ejercicio. Este incremento respecto al año anterior, constituye el reflejo del liderazgo alcanzado en la atención de pacientes de Medicina Prepagada, Pólizas de Hospitalización y Cirugías en los planes de gama alta, segmentos que constituyen el nicho de mercado de la Clínica.

Además, se efectuaron importantes inversiones, tales como, la internalización del Servicio de Imágenes, la compra de un PET-CT y varios equipos médicos que sumado a las remodelaciones de las instalaciones superaron los MMUS\$10.

Empremédica (Perú)

Empremédica es dueña de Clínica San Felipe y Laboratorio Roe, dos de los prestadores de salud más reconocidos de Lima.

Durante el año 2010, Clínica San Felipe registró una menor actividad ambulatoria y hospitalizada con respecto al año anterior. Sin embargo, las diversas gestiones comerciales, administrativas y operativas permitieron obtener un importante incremento en las ventas y en el resultado de explotación con respecto al año 2009.

Por otra parte, es importante destacar que la ampliación de la Clínica, iniciada a mediados del mes de octubre, transformará radicalmente a la institución, ubicándola entre las principales clínicas privadas de Latinoamérica y haciendo de éste, el proyecto más importante de salud privada de Perú.

Por su parte, Laboratorio ROE centró sus esfuerzos en consolidar el proyecto iniciado en el año 2008 para ampliar la cobertura de atención, entregando así un mejor y más cercano servicio a los clientes.

Además, debido a la estrategia de marcar una mayor diferenciación tecnológica con la competencia y ampliar la oferta de procesos, se adquirió en el segundo semestre de 2010 el Instituto Peruano de Biología Molecular, institución líder en el mercado local.

Otras Actividades

Empresas Banmédica a través de su Fundación Banmédica ha continuado desarrollando durante el año 2010 proyectos orientados a implementar soluciones para mejorar la salud y calidad de vida de distintos sectores de la población, mediante diversas iniciativas, tales como: Programa Vive Sano destinado a reducir la obesidad infantil en sectores de bajos ingresos y riesgo social, y Alimentate.cl, sitio que otorga la posibilidad de realizar una autoevaluación y conocer los factores de riesgo asociados a la mala alimentación, baja actividad física y tabaquismo, que pueden llevar a contraer enfermedades crónicas no transmisibles, tales como diabetes, hipertensión arterial, enfermedades cardiovasculares y diferentes tipos de cáncer, entre otros.

Estos proyectos han contribuido al posicionamiento de Empresas Banmédica como una organización preocupada por el bienestar de la población, por lo que Fundación expandirá su quehacer a nuevos programas de acción.

Empresas Banmédica, a través de sus importantes planes de crecimiento, innovación, política de negocios y a la alta capacidad de su equipo humano, ha logrado posicionarse como una empresa líder en la industria de la salud y se ha destacado como una de las compañías más relevantes de Latinoamérica, debido principalmente al compromiso con sus clientes, trabajadores y accionistas.

Investigación y Desarrollo

Durante el año 2010, Empresas Banmédica llevó a cabo diversas actividades científicas y tecnológicas tendientes a la generación de conocimientos que contribuyan a otorgar un servicio de excelencia a los usuarios.

Durante el año 2010, Clínica Santa María llevó a cabo la III Jornada de Investigación Clínica organizada por el Comité Científico Docente, donde se contó con la asistencia de destacados especialistas de la salud. La actividad tuvo como objetivo dar a conocer los estudios de resultados de la práctica clínica y la efectividad de las investigaciones realizadas en Clínica Santa María y otras instituciones privadas, creando un punto de encuentro para el intercambio de experiencias médicas.

Además, los profesionales de Clínica Santa María realizaron, a través del Comité Científico Docente, actividades de docencia e investigación que los ratifican como líderes en el área de la salud. Entre las actividades realizadas destacan la Tercera Jornada de Cáncer Pulmonar, realizada en el mes de abril, donde asistió un importante número de invitados internacionales; ORL Update 4: Avances en Cirugías Endoscópicas de Cavidades Paranasales y Base de Cráneo; Simposio de Alzheimer, realizado en noviembre y tuvo entre sus expositores a destacados médicos de Clínica Santa María y otros centros de salud de Santiago; y Microscopía Odontológica: Una visión indispensable para el futuro", llevada a cabo en noviembre.

En el área de Docencia de Clínica Dávila, se fortalecieron los convenios que la Clínica mantiene con cinco Universidades para las pasantías de alumnos de pregrado en las carreras de Medicina, Tecnología Médica, Obstetricia, y Enfermería, con más de 500 alumnos anuales. En post-grado se continúa con los Programas de especialización en Neurología, Anestesia, Cardiología y Radiología en convenio con la Universidad de los Andes.

En el área de desarrollo profesional se formaron en el extranjero médicos en las subespecialidades de Neurointensivo (Alemania), Cirugía Laparoscópica (Francia y Canadá) y Accidente Vascular Encefálico (Alemania). Se mantiene el apoyo en Chile en la formación de subespecialidades en falencia.

Por otra parte, los profesionales de Clínica Dávila, como parte importante del desarrollo de sus Departamentos, presentaron más de 70 trabajos de Investigación en Congresos y Publicaciones extranjeras como nacionales. En el mes de agosto se realizó la Segunda Jornada de Investigación, con la presentación de 30 de estos trabajos.

Clínica Vespucio estableció un nuevo convenio docente con la Universidad Finis Terrae que instauró un marco amplio de campo clínico docente para los alumnos de pregrado de medicina y de enfermería y permitió a la Clínica participar de los laboratorios de simulación impartidos por la misma universidad con los consecuentes beneficios de capacitación, mantención y desarrollo de competencias para la atención clínica.

Durante el año 2010, Clínica Vespucio participó en múltiples congresos nacionales destacando especialmente en el de Calidad Asistencial, donde obtuvo por segundo año consecutivo un reconocimiento por presentar uno de los mejores trabajos, con la investigación sobre el "Impacto del uso del RCE en el servicio de urgencia" que muestra como el uso del Registro Clínico Electrónico tiene impacto en la calidad de la indicaciones, tiempos de espera de los pacientes y la satisfacción de los médicos con el sistema.

Principales Clientes

En el Área de Seguros de Salud su principal cliente es su cartera de afiliados y para el Área de Prestadores de Salud se encuentran las distintas Isapres del mercado, Fonasa, empresas privadas y pacientes particulares.

Principales Proveedores

En el caso del Área de Seguros de Salud sus principales proveedores son las distintas instituciones de salud presentes en el mercado. Dentro de los principales proveedores para el Área de Prestadores de Salud se encuentran: abastecedoras de materiales e insumos médicos, mantención de equipos, profesionales médicos, red de laboratorios, consumos básicos, entre otros.

En relación al grado de dependencia de nuestros clientes y proveedores podemos señalar que en algunos casos, existen contratos vigentes de corto y largo plazo.

Marco Normativo

El mercado es monitoreado tanto por la Superintendencia de Salud y por la Superintendencia de Valores y Seguros, quienes estudian la normativa y marco regulatorio de estos sectores, sus políticas de negocio y el desempeño de sus resultados.

Evolución Financiera

	2007 M\$	2008 M\$	2009 M\$	2010 M\$
Total de Activos	344.641.430	393.348.938	511.140.781	550.005.653
Total de Pasivos	231.452.855	253.108.376	368.317.524	386.085.607
Interés Minoritario	3.167.710	11.763.627	18.855.836	17.857.789
Patrimonio	110.020.865	128.476.935	123.967.421	146.062.257
Ingresos de Explotación	558.559.580	593.176.611	656.863.012	706.644.095
Utilidad del Ejercicio	30.932.829	29.101.390	34.040.359	44.273.559

* Las cifras correspondientes a los años 2007 y 2008, se presentan bajo PCGA y se encuentran actualizadas a diciembre 2009. A partir del año 2009, las cifras se presentan bajo normativa IFRS.

Política de Dividendos

El Directorio acordó proponer a la próxima Junta de Accionistas el reparto de un dividendo de \$ 33 por acción, equivalente a un 59,98% de las utilidades del ejercicio 2010.

Utilidades Distribuibles Banmédica

La conciliación de la utilidad del ejercicio versus la utilidad distributable año 2009, es la siguiente:

	M\$
Utilidad del Ejercicio 2009	28.148.184
Déficit Período de Desarrollo Filiales	-
Amortización Mayor Valor de Inversión	-
Utilidad Distribuible 2009	28.148.184

La sociedad decidió repartir como dividendo definitivo el 60,03% sobre la utilidad final y distributable del ejercicio 2009.

Dividendos Distribuidos por Acción

Fecha	Nº de Dividendo	Dividendo Nominal (\$)	Dividendo actualizado (\$ dic. 2010)
Abril 1989	1	106,60	486,33
Noviembre 1989	2	60,00	241,59
Abril 1990	3	238,06	876,51
Abril 1991	4	363,98	1.089,37
Abril 1992	5	353,52	896,58
Abril 1993	6	4,2027(*)	9,46
Abril 1994	7	3,41	6,75
Abril 1995	8	3,60	6,55
Octubre 1995	9	2,00	3,48
Mayo 1996	10	4,00	6,71
Noviembre 1996	11	3,00	4,88
Mayo 1997	12	5,50	8,70
Abril 1998	13	10,00	15,07
Abril 1999	14	9,00	13,04
Abril 2000	15	3,65	5,11
Abril 2001	16	0,27	0,36
Abril 2002	17	3,50	4,62
Abril 2003	18	6,00	7,57
Abril 2004	19	11,00	13,99
Abril 2005	20	17,00	21,11
Abril 2006	21	30,00	35,81
Abril 2007	22	32,00	34,90
Abril 2008	23	18,0652	18,09
Abril 2009	24	22,21	22,77
Abril 2010 (**)	25	21,00	21,00

(*) En abril de 1993 se procedió al canje de 100 acciones de nueva emisión por cada acción vigente a esa fecha.

(**) En Junta Ordinaria de Accionistas celebrada el 19 de abril de 2010, se acordó distribuir un dividendo definitivo con cargo a las utilidades del año 2009 de \$ 21 por acción, el que se pagó a contar del día 28 de abril de 2010 a los accionistas inscritos en el Registro de Accionistas hasta el día 22 de abril de 2010.



Transacciones de Acciones

Las principales transacciones de acciones efectuadas durante el período comprendido entre el 1 de enero y el 31 de diciembre de 2009 y 2010 por los Accionistas Mayoritarios, Directores, Gerentes y personas relacionadas con la Administración, son las siguientes:

2 0 0 9

RUT	Nombre del Accionista	Fecha de transacción	Número de Acciones		Precio Unitario Transacción \$	Monto Total Transacción M\$
			Compra	Venta		
96.949.780-8	Las Bardenas Chile S.A. (Soc. Relac. a Grupo Controlador)	26/01/2009	1.041.666	-	480	500.000
96.949.800-6	Green S.A. (Soc. Relac. a Grupo Controlador)	20/03/2009	568.000	-	435	247.080
96.949.780-8	Las Bardenas Chile S.A. (Soc. Relac. a Grupo Controlador)	20/03/2009	227.000	-	435	98.745
76.327.880-8	Inversiones PVR y Asociados Ltda. (Soc. Relac. a Presidente Matriz)	08/05/2009	1.500.000	-	468	702.000
77.190.550-1	Asesorías e Inversiones Pani Ltda. (Soc. Relac. a Gerente Gral.de Filial)	03/06/2009	500	-	580	290
12.464.178-0	Celis Fica, Carolina (Gerente Control de Gestión Matriz)	04/06/2009	-	2.330	580	1.351
96.949.780-8	Las Bardenas Chile S.A. (Soc. Relac. a Grupo Controlador)	08/06/2009	240.000	-	570	136.800
96.949.780-8	Las Bardenas Chile S.A. (Soc. Relac. a Grupo Controlador)	08/06/2009	55.314	-	570	31.529
96.949.780-8	Las Bardenas Chile S.A. (Soc. Relac. a Grupo Controlador)	21/07/2009	568.233	-	560	318.210
77.190.550-1	Asesorías e Inversiones Pani Limitada (Soc. Relac. a Gerente Filial)	03/08/2009	10.000	-	540	5.400
77.190.550-1	Asesorías e Inversiones Pani Limitada (Soc. Relac. a Gerente Filial)	30/10/2009	121	-	580	70
77.190.550-1	Asesorías e Inversiones Pani Limitada (Soc. Relac. a Gerente Filial)	30/10/2009	472	-	580	274
77.190.550-1	Asesorías e Inversiones Pani Limitada (Soc. Relac. a Gerente Filial)	21/12/2009	3.000	-	520	1.560
79.716.310-4	Concha y Cía. Soc.de Inv. Limitada (Soc. Relac. a Director Matriz)	28/12/2009	-	500.000	525	262.500
76.062.152-8	Inversiones Concha y Cía.Soc.Limitada (Soc. Relac. a Director Matriz)	28/12/2009	500.000	-	525	262.500

2 0 1 0

RUT	Nombre del Accionista	Fecha de transacción	Número de Acciones		Precio Unitario Transacción \$	Monto Total Transacción M\$
			Compra	Venta		
77.049.810-4	Asesorías Smart Investment Limitada (Soc. Relac. a Gerente de Desarrollo Matriz)	18/01/2010	-	10.000	565,00	5.650
77.049.810-4	Asesorías Smart Investment Limitada (Soc. Relac. a Gerente de Desarrollo Matriz)	08/03/2010	-	16.000	623,00	9.968
77.049.810-4	Asesorías Smart Investment Limitada (Soc. Relac. a Gerente de Desarrollo Matriz)	23/04/2010	-	50.000	645,00	32.250
77.190.550-1	Asesorías e Inversiones Pani Limitada (Soc. Relac. a Gerente Gral. de Filial)	07/07/2010	1.000	-	657,00	657
8.661.203-8	Parodi Gil, Patricio Daniel (Director)	28/12/2010	-	2.546.050	870,01	2.215.089

Estadística Trimestral Tres últimos años

Las acciones de Banmédica S.A. registraron el siguiente movimiento trimestral en los últimos tres años, en las Bolsas de Valores existentes en el país:

Año	Trimestre	Unidades	Monto \$	Precio Promedio \$	IPSA \$
2008	1er Trimestre	27.733.755	15.491.498.736	558,58	2.902,02
	2do Trimestre	14.176.371	7.726.730.475	545,04	2.999,90
	3er Trimestre	13.183.825	6.635.043.416	503,27	2.753,31
	4to Trimestre	31.101.893	12.808.733.447	411,83	2.376,42
2009	1er Trimestre	21.755.588	9.665.389.746	444,27	2.478,94
	2do Trimestre	30.660.893	14.936.372.397	487,15	3.090,50
	3er Trimestre	14.986.354	8.144.326.849	543,45	3.372,87
	4to Trimestre	9.637.207	5.232.909.586	542,99	3.581,42
2010	1er Trimestre	7.293.555	4.339.825.463	595,02	3.763,12
	2do Trimestre	17.904.513	11.169.045.334	623,81	4.065,29
	3er Trimestre	5.261.561	3.721.652.454	707,33	4.821,90
	4to Trimestre	40.322.875	34.462.295.275	854,66	4.927,53

Comentarios y Proposiciones de los Accionistas

Durante el ejercicio 2010 no hubo comentarios o proposiciones por parte del Comité de Directores y Accionistas.

Fortalezas y Riesgos Banmédica S.A.

(Fuente: Informe de Clasificación Feller Rate Clasificadora de Riesgo Ltda. – Julio 2010)

Fortalezas

→ Imagen de marca y posición de mercado.

En Chile, Banmédica cuenta con una posición de liderazgo en el negocio asegurador y una importante presencia en el sector prestador de salud, en cuanto al área de prestadores de menor complejidad, sus operaciones han reflejado las reorganizaciones administrativas a través de una mayor participación en sus respectivos mercados. En Perú, participa en el área de prestaciones de salud, y en Colombia, en el área de seguros de salud y también en el área de prestaciones de salud.

→ Banmédica opera en una industria que presenta una menor sensibilidad relativa al ciclo económico.

Tanto el rubro asegurador, como prestaciones de salud presentan una mayor inelasticidad de la demanda ante cambios en las condiciones económicas.

→ Potencial de crecimiento en el área de prestaciones de salud en Chile y países donde opera.

Banmédica ha concentrado sus inversiones en el sector prestador de salud tanto en Chile como en los países donde participa, con lo cual ha logrado sacar provecho al fuerte crecimiento experimentado por este negocio en los últimos años y además ha disminuido la importancia relativa del negocio asegurador de la Isapre en su flujo consolidado de caja, esto último ha contribuido a compensar los mayores riesgos asociados a cambios regulatorios en el área previsional.

→ Diversificación y sinergias entre sus inversiones.

La diversificación de sus inversiones en sectores de prestación y previsión de salud, permiten al grupo implementar su estrategia de negocios, dando lugar a sinergias que mejoran su operación como un todo.

Riesgos

→ Exposición ante cambios en el marco regulatorio.

Las compañías del sector Salud se encuentran expuestas al riesgo de cambios en el marco regulatorio, por lo que el impacto que podría tener la actual revisión de la regulación respecto a la derogación de la tabla de factores, genera incertidumbre en el sector.

→ Alto nivel de competencia.

El negocio de prestaciones de salud presenta fuertes niveles de competencia. Este escenario requiere grandes inversiones de capital, para mantener y mejorar la posición competitiva.

→ Sensibilidad ante cambios en la actividad económica.

La industria de la salud presenta en general una menor exposición al ciclo económico.

Clasificación de Riesgo

En 1994, la clasificación de riesgo para acciones dejó de ser obligatoria. Sin embargo como una manera de proporcionar a sus accionistas una adecuada información, Banmédica S.A. decidió continuar haciéndolas clasificar en forma voluntaria.

Las firmas Feller Rate Clasificadora de Riesgo Ltda. y Fitch Chile Clasificadora de Riesgos Ltda. han clasificado las acciones de Banmédica S.A. en categoría Primera Clase Nivel 2.

Esto coloca a las acciones de la empresa entre las más seguras y estables del mercado.

Política de Inversiones

En este sentido la política de Banmédica S.A. ha buscado desarrollar negocios que compatibilicen un nivel adecuado de retorno sobre la inversión con moderados niveles de riesgo. Es así como la empresa está habilitada para realizarlas en aquellas áreas de negocios que le permitan cumplir sus objetivos.

Política de Financiamiento

La política de financiamiento de Banmédica S.A. es financiar los proyectos propios y de sus filiales a través de recursos generados por éstas o la matriz. Para ello se utilizan fuentes de recursos propios o aquellos instrumentos financieros disponibles en el mercado de capitales, teniendo como criterio la mayor generación de valor para los accionistas.

Remuneraciones del Directorio y Gerentes

Remuneraciones del Directorio

Los directores y administradores (Gerente General) de la Matriz Banmédica S.A. en virtud de lo acordado en las respectivas Juntas de Accionistas, percibieron durante el año 2010 y 2009 por concepto de dietas de Directorio, las siguientes sumas brutas expresadas en U.F.:

Banmédica S.A. (Matriz)

Sr. Carlos Eugenio Lavín García-Huidobro UF 1.600,00 (UF 1.600,00 en el 2009); Sr. Gonzalo Ibáñez Langlois UF 1.600,00 (UF 1.600,00 en el 2009); Sr. Hugo Bravo López UF 730,67 (UF 730,67 en el 2009); Sr. Héctor Concha Marambio UF 243,56 (UF 730,67 en el 2009); Sr. Carlos Alberto Délano Abbott UF 730,67 (UF 730,67 en el 2009); Sr. Tomás Fernández Mac-Auliffe UF 487,11; Sr. Juan José Mac-Auliffe Granello UF 730,67 (UF 730,67 en el 2009); Sr. Patricio Parodi Gil UF 730,67 (UF 730,67 en el 2009); Sr. Rodrigo Pérez Mackenna UF 1.211,78 (UF 730,67 en el 2009); Sr. Manuel Antonio Tocornal Blackburn UF 487,11; Sr. Antonio Tuset Jorratt UF 730,67 (UF 730,67 en el 2009).

Filiales

Sr. Carlos Eugenio Lavín García-Huidobro UF 1.130,67 (UF 1.130,67 en el 2009); Sr. Gonzalo Ibáñez Langlois UF 3.445,64 (UF 3.324,80 en el 2009); Sr. Héctor Concha Marambio UF 3.083,24 (UF 2.600,00 en el 2009); Sr. Carlos Alberto Délano Abbott UF 2.130,71 (UF 2.130,67 en el 2009); Sr. Tomás Fernández Mac-Auliffe UF 814,67;

Sr. Carlos Kubick Castro UF 1.000,00 (UF 1.000,00 en el 2009); Sr. Patricio Parodi Gil UF 1.630,67 (UF 1.630,67 en el 2009); Sr. Rodrigo Pérez Mackenna UF 343,56 (UF 1.130,67 en el 2009); Sr. Máximo Silva Bafalluy UF 2.115,50 (UF 2.266,67 en el 2009); Sr. Manuel Antonio Tocornal Blackburn UF 302,00.

Los miembros del comité de directores han recibido durante el año 2010 y 2009 las siguientes remuneraciones: Sr. Gonzalo Ibáñez Langlois UF 300,00 (UF 400,00 en el año 2009); Sr. Hugo Bravo López UF 266,67; Sr. Héctor Concha Marambio UF 133,33 (UF 400,00 en el 2009); Sr. Rodrigo Pérez Mackenna UF 33,33; Sr. Antonio Tuset Jorratt UF 1.200,00 (UF 400,00 en el año 2009).

Banmédica S.A. no presenta gastos de asesorías, indemnizaciones por años de servicio ni tampoco planes de incentivos para sus directores.

La remuneración total anual percibida por los gerentes de la sociedad fue UF 23.264,82 (UF 23.253,00 en el 2009).

Para los gerentes y/o ejecutivos principales de Banmédica S.A., sólo se otorgan bonos de desempeño que no se encuentran estipulados en los contratos de trabajo y que son otorgados de acuerdo a evaluaciones que realiza el Comité de Directores anualmente. El monto de dichos bonos para el año 2010 ascendió a un total de UF 5.744,92.

Actividades del Comité de Directores

El comité durante el año 2010 realizó la contratación de los Servicios de Deloitte and Touche Sociedad de Auditores y Consultores Limitada, para realizar una revisión de control interno en las empresas del grupo, los gastos incurridos en este proceso ascendieron a UF 2.700.

Las principales actividades realizadas por el Comité de Directores son las siguientes:

- Revisión de cotizaciones presentadas por los auditores externos y por las Clasificadoras de Riesgo.
- Revisión del Informe Anual de Gestión del Comité.
- Revisión Informe Auditoría Interna año 2010.
- Revisión de las cotizaciones de Auditoría Interna.
- Definición y aprobación de políticas de contratación de seguros generales.
- Revisión Plan de trabajo del proceso de Auditoría Interna.
- Examen detallado de la información financiera consolidada y los informes de los auditores independientes.
- Examen de las operaciones a que se refieren los artículos N° 44 y N° 89 de la Ley 18.046 de Sociedades Anónimas. En este examen se revisaron los conceptos involucrados en las operaciones realizadas entre empresas relacionadas. Además, se consideraron las cuentas más importantes, tanto por cobrar como por pagar, que mantiene la matriz con sus filiales, coligadas y otras y se evaluaron que estas condiciones sean las existentes en el mercado para operaciones similares, como las tasas de interés y reajustes pactados. También se realizó una verificación de la existencia de contratos por montos significativos en los que uno o más directores tengan interés por sí o como representantes de otra persona.

- Revisión de contratos que involucran montos relevantes.
- Examen de los sistemas de remuneraciones y planes de compensación a los gerentes y ejecutivos principales de la Sociedad.
- Revisión del Presupuesto para el año 2011.
- Contratación de los servicios de Price WaterhouseCoopers para la revisión de los procesos contables, administrativos y operacionales de las áreas de mayor riesgo de todas las filiales del grupo Banmédica.
- Definición del Presupuesto del Comité de Directores.
- Evaluación de proyectos.
- Revisión del Informe de Control Interno emitido por los Auditores Externos.
- Revisión del Proceso de Certificación de Control Interno año 2010.

Informe de Gestión Anual Comité de Directores

Estados Financieros

Durante el año 2010 el Comité de Directores revisó y aprobó los siguientes estados financieros:

- Estados financieros anuales individual y consolidado de acuerdo a PCGA., por los ejercicios terminados al 31 de diciembre de 2009 y 2008 y las opiniones de los auditores externos Deloitte Auditores y Consultores Ltda., de fecha 15 de febrero de 2010.
- Estados financieros consolidados Proforma IFRS 2009, de acuerdo con las normas NIIF o IFRS e informe de los auditores independientes PriceWaterhouseCoopers Consultores, Auditores y Compañía Ltda., de fecha 16 de abril de 2010.
- Estados financieros consolidados intermedios al 31 de marzo de 2010.
- Estados financieros consolidados intermedios al 30 de junio de 2010 y el informe emitido por los auditores independientes PriceWaterhouseCoopers Consultores, Auditores y Compañía Ltda., de fecha 6 de septiembre de 2010.
- Estados financieros consolidados intermedios al 30 de septiembre de 2010.

Auditores Independientes

Se revisaron las cotizaciones de los auditores externos, PricewaterhouseCoopers por un monto ascendente a UF 9.000, Deloitte por un monto ascendente a UF 10.000 y KPMG por un monto ascendente a UF 9.300. Se decide proponer a PricewaterhouseCoopers como auditores externos para el ejercicio 2010.

Clasificadoras de Riesgo

Se revisaron las cotizaciones de las clasificadoras de riesgo, Fitch Chile Clasificadora de Riesgo Ltda. y Feller-Rate Clasificadora de Riesgo Ltda., cada una por un monto ascendente a UF 120. Se acuerda proponer a ambas firmas para el ejercicio 2010.

Auditoria Interna

En el mes de agosto de 2010, el Comité tomo conocimiento de la información que presento la firma de auditores externos PriceWaterhouseCoopers acerca de los resultados del trabajo realizado durante los años 2007, 2008 y 2009 sobre el ambiente de control interno de Banmédica S.A. y sus filiales y del proceso de certificación de control interno, proporcionando un informe con las principales debilidades y oportunidades de mejora, priorizados en base al riesgo y vulnerabilidad del negocio. En esa oportunidad el Comité recalco la importancia del trabajo de control interno realizado y solicito que exista una exposición anual de los resultados de la revisión anual de auditoria interna.

Para el año 2010, se evaluó y contrató a la empresa auditora Deloitte and Touche Sociedad de Auditores y Consultores Ltda. por un monto ascendente a UF 2.700, con el objetivo de continuar con el proceso de revisión de las áreas de mayor riesgo de todas las filiales del Grupo Banmédica. La firma de auditores dio a conocer a los miembros del Comité los resultados del trabajo realizado durante el año 2010 a través de un informe con las principales debilidades y oportunidades de mejora en el control interno.

Contratos

Durante las reuniones de Comité efectuadas en el año 2010 se tomó cuenta que no existieron contratos en los que uno o más directores tengan interés por sí o como representantes de otra persona. Además se revisaron los contratos y se tomó cuenta que no existieron contratos por montos significativos realizados por la Sociedad.

Operaciones a que se refiere el art. 44 y 89 de la Ley 18.046 de Sociedades Anónimas

En este examen se revisaron los conceptos involucrados en las operaciones realizadas entre empresas relacionadas efectuadas durante el año 2010. Además se tomaron las cuentas más importantes, tanto por cobrar como por pagar, que mantiene la matriz con sus filiales, coligadas y otras y se evaluaron que estas condiciones sean las existentes en el mercado para operaciones similares, como la tasa de interés y reajustes pactados.

Política de Remuneraciones y planes de compensación a ejecutivos

Se revisó el plan de compensaciones de los gerentes y ejecutivos principales de la Sociedad por el año 2010, propuesto por el gerente de la compañía.

Oficios y Circulares S.V.S.

Se tomó conocimiento de las circulares y oficios de la Superintendencia de Valores y Seguros del año 2010, que imparten instrucciones a las sociedades anónimas. El Gerente dio cuenta de su cumplimiento.

Presupuesto Comité

Se definió el presupuesto del Comité de Directores por un monto ascendente a UF 5.000.

Evaluación de Proyectos

Se revisaron los posibles proyectos de inversión y se procedió a la revisión del presupuesto para el año 2011.

IDENTIFICACIÓN DE LA SOCIEDAD

Razón Social
Banmédica S.A.

Nombre de Fantasía
Empresas Banmédica

Domicilio Legal
Apoquindo 3600- Piso 12, Las Condes.
Teléfono:3533300 Fax: 2337633
www.empresasbanmedica.cl

R.U.T.
96.528.990-9

Tipo Entidad
Sociedad Anónima Abierta

Inscripción:
En el registro de valores de la
Superintendencia de Valores y
Seguros bajo el N° 0325, con fecha
26 de agosto de 1988.

Documentos Constitutivos
Escritura Pública de fecha 5 de enero de 1988,
otorgada en Santiago, en la Notaría de
Aliro Veloso Muñoz; cuyo extracto fue inscrito
en la fs. 888 N° 409 del Registro de Comercio de
Santiago y publicado en el
Diario Oficial de fecha 30 de enero de 1988.

ADMINISTRACIÓN Y PERSONAL

SOCIEDAD MATRIZ

5
Gerentes y Ejecutivos

0
Profesionales y Técnicos

4
Trabajadores

9
TOTAL

ADMINISTRACIÓN Y PERSONAL

CONSOLIDADO

251
Gerentes y Ejecutivos

7.427
Profesionales y Técnicos

5.933
Trabajadores

13.611
TOTAL



Propiedad de la Entidad

Nómina de los quince mayores accionistas al 31 de diciembre de 2010.

Nombre o Razón Social	Nº de acciones	%
Inversiones Santa Valeria Ltda.	231.259.323	28,74%
Empresas Penta S.A.	231.259.323	28,74%
Moneda S.A.A.F.I. Para Pionero Fondo de Inversión	39.243.000	4,88%
Las Bardenas Chile S.A.	24.633.621	3,06%
Inversiones San Andrés Limitada	18.098.624	2,25%
Moneda S.A.A.F.I. Para Colono Fondo de Inversión	14.995.000	1,86%
Green S.A.	14.558.365	1,81%
Larran Vial S.A. Corredora de Bolsa	14.248.722	1,77%
Gorriti S.A.	11.567.676	1,44%
Itati Limitada	11.525.553	1,43%
Larrain Vial S.A.F.I Para Beagle Fondo de Inversión	9.965.873	1,24%
Banchile Administradora General de Fondos S.A.	8.828.578	1,10%
Chile Fondo de Inversión Small Cap	6.500.000	0,81%
Concha y Cia. Sociedad de Inversiones Ltda.	5.488.106	0,68%
Banchile Corredores de Bolsa S.A.	5.376.449	0,67%
Otros 954 Accionistas	157.133.570	19,52%
Totales	804.681.783	100,00%

Durante el último ejercicio no se han registrado cambios significativos con la propiedad de la Sociedad

Grupo Controlador

El Grupo Controlador de Banmédica S.A., su porcentaje directo o indirecto de participación por cada uno de los miembros y las personas naturales que están detrás de estas personas jurídicas, con su respectivo porcentaje de participación es el siguiente:

Grupo Penta-Fernández

Rut	Sociedad	Nº Acciones	%	Rut	Personas Naturales	% Participación Controladora
77.652.060-8	Inversiones Santa Valeria Ltda.	231.259.323	28,74	3.931.817-2	Fernández León, Eduardo	10,47
				4.222.315-8	Mac-Auliffe Granello, Valerie	10,47
				7.010.379-6	Fernández Mac-Auliffe, Eduardo	39,38
				7.010.380-K	Fernández Mac-Auliffe, Tomás	39,38
	Total Grupo Fernández	231.259.323	28,74			
87.107.000-8	Empresas Penta S.A.	231.259.323	28,74	4.334.605-9	Lavín García-Huidobro, Carlos E.	22,08
				5.669.689-K	Chadwick Hurtado, María de la Luz	3,19
				4.773.758-3	Délano Abbott, Carlos	11,24
				6.964.597-6	Méndez Ureta, Verónica	11,23
	Total Penta	231.259.323	28,74			
	Total Grupo Penta Fernández	462.518.646	57,48			

Con fecha 11 de diciembre de 2000, se formalizó un convenio entre los accionistas del Grupo Fernández y el Grupo Penta en relación con el control de Banmédica S.A.

Antecedentes de la Sociedad

Banmédica se constituyó como Sociedad Anónima Abierta en enero de 1988. Su ámbito de acción inicial se concentró a partir de 1981 en el área de la salud privada, como una actividad ligada a la Caja Bancaria de Pensiones. El objetivo principal era satisfacer las necesidades de salud de los empleados bancarios afiliados a esta caja, mediante sistemas de salud y una atención preferente en las clínicas propias. En 1988 Banmédica fue privatizada, quedando la propiedad distribuida entre médicos (36%), empleados (30%) y particulares.

En la etapa de constitución las principales filiales fueron las sociedades Clínica Dávila y Clínica Santa María. En 1990 Banmédica se estructuró como holding, creándose para ello la sociedad Isapre Banmédica S.A., donde se concentra toda la actividad previsional de salud. Un año después se creó la Compañía de Seguros de Vida

Banrenta, para operar principalmente en el rubro de las rentas, no obstante de haber incorporado en forma paulatina las líneas tradicionales de seguros de vida y salud.

En 1992, se incorporaron Clínica Avansalud, la clínica ambulatoria más grande del país, con una participación de 10%, y Clínica Iquique, principal institución privada de esa ciudad, en la que Banmédica S.A. controla 13,1% del capital.

En 1994, se incursionó en el campo internacional, ingresando como socio a la Administradora de Fondos Previsionales Horizonte, en Perú. En marzo de 1997 Banmédica S.A. vendió el 100% de su participación en la A.F.P. peruana.

Ese mismo año, Banmédica S.A. se asoció con los grupos empresariales argentinos Alindar y ABN AMRO Bank de Holanda, para incursionar en el área de la seguridad social en el vecino país, dando origen a Previar S.A., sociedad cuyo principal activo es la

propiedad del 100% de las acciones de Administradora de Fondos de Jubilaciones y Pensiones (A.F.J.P.) Anticipar; la empresa ingresó con una participación de 20,43%.

Durante 1995 Banmédica S.A. aumentó su participación en Previar S.A. a 49,09%, transformándose en su mayor accionista. En diciembre del mismo año se produjo la fusión de la A.F.J.P. Anticipar con las A.F.J.P. Activa y Savia. La compañía producto de esta unión actúa bajo el nombre A.F.J.P. Activa-Anticipar, siendo Previar su principal accionista, con 50% de la propiedad. En 1995 Previar S.A. vendió su participación en A.F.J.P. Activa-Anticipar en Argentina al grupo Santander-Banco Provincia.

En agosto de 1994, se creó la sociedad denominada "Sistema Extrahospitalario Médico Móvil S.A.", constituida por Banmédica S.A. y una sociedad de inversiones filial de Perses S.A. (Uruguay). Al año siguiente, esta empresa entró en operaciones con el nombre comercial de "Banmédica Emergencia Móvil", cuyo objetivo es prestar atención prehospitalaria a emergencias y urgencias médicas a través de clínicas móviles.

En junio de 1995, se materializó el acuerdo con The Principal Financial Group, una de las más importantes compañías de seguros de vida de Estados Unidos, mediante el cual esta última adquirió el 50% de la propiedad de Banrenta Compañía de Seguros de Vida S.A.. En septiembre de 1997 Banmédica S.A. vendió al mismo grupo parte de su participación accionaria en Banrenta Compañía de Seguros de Vida S.A., conservando un 12,5% de las acciones, saldo que le vendió en agosto de 1998.

El mismo año Banmédica S.A. entró al nuevo sistema privado de salud en Colombia, a través de Colmena Salud (hoy Colmédica), antigua compañía de medicina prepagada en ese país, suscribiendo inicialmente un 30% de la propiedad y aumentando su participación a 33,17% en octubre de 1997. Gracias a un acuerdo con Fundación Social, los accionistas mayoritarios, desde fines de 1996 y hasta diciembre de 1998 Banmédica asumió un rol activo en la administración de, la entonces, Colmena Salud.

En 1996, se creó la sociedad Constructora Inmobiliaria Magapoq S.A., donde Banmédica participa en un 50% en forma directa y en 6,25% a través de Banrenta Compañía de Seguros de Vida S.A.. El objeto de esta sociedad fue la construcción del edificio de Apoquindo 3.600, el que fue terminado en abril de 1998. Con posterioridad, esta filial vendió a Banrenta el 50% del inmueble y Banmédica S.A. adquirió, a su vez, el 100% de Constructora Inmobiliaria Magapoq S.A., que mantiene la propiedad del otro 50% de la edificación.

En junio de 1997, se concretó la compra del 24,8% de la propiedad indirecta del Consorcio de Seguros Vida S.A., empresa líder en el mercado de los seguros en Chile, a través de la compra del 25% de BT Pacific Limited y Cia. Ltda. (hoy Consorcio Financiero S.A.).

En el segundo semestre de 1997, Banmédica S.A. compró la totalidad de las acciones de la sociedad Intersánitas S.A., propietaria de la Isapre Compensación, Clínica Alameda y una red de centros médicos en Santiago y regiones. La Isapre Compensación fue posteriormente absorbida por Isapre Banmédica, constituyéndose en la mayor Isapre del país. La Clínica Alameda operó bajo la administración de Clínica Dávila y los centros médicos se agruparon en Omesa S.A. con otros anteriormente formados por Isapre Banmédica y Clínica Dávila.

En noviembre de 1998, la Junta Extraordinaria de Accionistas aprobó la división de Banmédica S.A. en dos sociedades, manteniendo los accionistas la misma proporción de acciones originales en cada una de ellas. La sociedad continuadora Banmédica S.A. mantiene su actividad en el ámbito de los servicios de salud, mientras la sociedad naciente del fraccionamiento, Banvida S.A., se concentra en los negocios de seguros de vida.

En 1998, se materializó un acuerdo con Isapre Consalud con el fin de construir diversos centros clínicos. Para esto se formaron las filiales conjuntas Clínica Avansalud Santiago Oriente S.A., Clínica Avansalud del Bio Bío S.A. y Clínica Avansalud de la V Región S.A., y se adquirieron terrenos en Las Condes, Concepción y Viña del Mar, respectivamente.

En 1999, Banmédica S.A. aumentó su participación en Clínica Avansalud S.A. desde un 10% al 50%, vendió a Isapre Consalud el 50% del Centro Clínico Vespucio (formado por Clínica Dávila) y completó un 50% de participación en las sociedades destinadas a desarrollar los nuevos proyectos conjuntos. Todas estas sociedades se agruparon bajo la nueva sociedad paritaria Avansalud S.A..

El año 2000 fue muy relevante para Banmédica S.A., porque junto con poner término a las negociaciones con Cigna Internacional Corporation por una posible venta de los valores accionarios de la compañía, se aprobó en Junta Extraordinaria de Accionistas celebrada el 2 de agosto, la fusión por incorporación de Inversiones Las Américas S.A. e Inversiones Clínicas S.A. De esta forma se emitieron 254.681.785 acciones nuevas de la sociedad que fueron entregadas a los nuevos accionistas Empresas Penta S.A. y Sociedad de Beneficencia Hospital Alemán.

Con dicha fusión, Banmédica S.A. posee participación en compañías como Vida Tres S.A., Help S.A., Vidaintegra S.A., Home Medical Clinic S.A., Vida Tres Internacional S.A. y Clínica Las Condes S.A.; creándose de esta forma la empresa de servicios de salud más grande y completa del país, y una de las más relevantes de la región.

Durante el último trimestre de ese año, se concretaron importantes operaciones como la venta de la participación de Health Group, la compra del 41% de las acciones de Colmena Salud (hoy Colmédica), 50% de Vidaintegra y 25% de Banmédica Emergencia Móvil. Finalmente, el proceso de integración operacional, comercial y administrativo de las filiales del área Isapre y Emergencia Móvil fue concluido exitosamente.

Durante el 2001, Empresas Banmédica consolidó el proceso de integración con las empresas provenientes de Inversiones Las Américas, controladas por Empresas Penta, lo que permitió obtener importantes grados de eficiencia en la gestión de la administración, desarrollo de productos y servicios, y alcanzar sólidas posiciones competitivas de mercado.

Es importante destacar la creación de modernos servicios tecnológicos en las Isapres Banmédica y Vida Tres, la inauguración de los nuevos edificios de Clínica Santa María y Clínica Avansalud Bio Bío (en Concepción), la creación de más centros Vidaintegra, el afianzamiento de Help y la consolidación de las empresas del exterior.

Durante el año 2002, se consolidó el desarrollo de Clínica Santa María y se puso en marcha el proyecto de expansión de Clínica Dávila. Asimismo, comenzó su funcionamiento Clínica Avansalud Viña del Mar y se desarrollaron nuevos proyectos en Vidaintegra y Home Medical Clinic.

También, es necesario destacar el desarrollo de innovadoras estrategias comerciales para aumentar el número de clientes en Isapre Banmédica, Vida Tres y Help, tanto para Santiago como en regiones.

Asimismo, el año 2003 muestra logros importantes en la gestión de Empresas Banmédica. De esta manera, se puede mencionar la inauguración del proyecto de ampliación y remodelación de Clínica Dávila, los favorables resultados de las Isapres Banmédica y Vida Tres, los favorables resultados de las clínicas y el crecimiento de la cartera de clientes Help.

Por otra parte, el año 2004 se consolidan parte importante de las estrategias diseñadas en años anteriores. Producto de aquello, se aprueba el plan de expansión de las clínicas Santa María y Dávila, que permitirá aumentar en más de un 64% la disponibilidad de camas hospitalarias del grupo; se continúa con el exitoso proceso de expansión de Help a regiones; Vidaintegra inicia la construcción de un moderno centro médico en el sector oriente de Santiago; y las Isapres Banmédica y Vida Tres, producto de un destacable modelo de gestión humano y técnico, lideran los resultados de la industria.

Los esfuerzos de muchos años y los resultados antes descritos fueron reconocidos por el mercado durante el 2004, destacando a Empresas Banmédica como una de las compañías de mayor valor agregado en Chile y una de las 500 más grandes de Latinoamérica.

En el año 2005, se concretaron importantes logros para la Compañía. Es así como se adquirió la cartera de Isapre Promepart por parte de Isapre Banmédica, permitiendo a esta última seguir creciendo en el segmento de ingresos medios y bajos de afiliados de la industria.

También se llevo a cabo la emisión de un bono corporativo de UF 2.000.000 en series de 8 y 21 años, a tasas muy convenientes para la entidad, los que se destinarán a la expansión de nuestras áreas de clínicas y centros médicos. Lo anterior constituyó un verdadero premio a la gestión de Banmédica y una manifestación de confianza de los inversionistas con el futuro de la empresa.

Asimismo, se continuó con el plan de expansión de la red de centros médicos Vidaintegra a través de nuevos centros de atención en Quilicura y Lo Barnechea, se iniciaron las negociaciones para la adquisición del 50% de la propiedad de las Clínicas Avansalud Vespucio, V y VIII Región y se continuó con el proceso de crecimiento de la cartera de afiliados de Help.

Durante el año 2006, también se ejecutaron una serie de actividades de negocios que permitieron continuar con el camino de crecimiento trazado por Empresas Banmédica. Es posible destacar el desarrollo de la base de clientes de los Planes Vidaintegra de Isapre Banmédica, la extensión de las actividades de Help en la VIII Región del país, la adquisición de la empresa aseguradora de salud Humana por parte de Colmédica en Colombia, la finalización de una nueva fase de ampliación de Clínica Dávila constituyéndose en uno de los mayores centros hospitalarios privados del país, el inicio de las faenas de construcción del nuevo edificio de Clínica Santa María y el crecimiento en infraestructura y capacidad de atención de los centros Vidaintegra.

En el año 2007, se continuaron desarrollando las distintas áreas de negocios de Empresas Banmédica. Es importante destacar los resultados de nuestras clínicas especialmente Santa María y Dávila, la expansión de Clínica Vespucio, el crecimiento de afiliados de Help en la VIII Región, la adquisición de parte de la propiedad de Clínica del Country en Colombia y el acuerdo de adquisición para el control

de la Clínica San Felipe y Laboratorio Roe en Perú.

Durante el año 2008, se continuó desarrollando un fuerte plan de trabajo focalizado en los planes de expansión de las Clínicas Santa María y Dávila, el control de los gastos de salud y licencias de las Isapres Banmédica y Vida Tres, la reorganización operativa y comercial de Help, el rediseño ejecutivo de Clínica Bio Bío y la expansión internacional de las inversiones en Colombia y Perú. Asimismo, se emitió un segundo bono corporativo por UF 1.700.000 en series de 5 y 21 años a tasas muy convenientes.

En el año 2009, Empresas Banmédica alcanzó sólidos resultados comerciales y financieros a pesar de que la economía mundial sufrió las consecuencias de la crisis financiera y la industria de la salud se vio afectada por la presencia de la pandemia de Influenza AH1N1. Las Isapres Banmédica y Vida Tres continuaron liderando el mercado de cotizantes del sistema y se caracterizaron por ser las más rentables de la Industria. El área prestadora de servicios de salud continuó creciendo en sus resultados, consolidándose como una de las redes de atención hospitalaria y ambulatoria más importantes de nuestro país.

Durante el año 2009, Clínica Santa María concretó su plan de expansión, convirtiéndose en la segunda institución de salud privada más grande a nivel nacional, con más de 85.000 metros cuadrados construidos y en Clínica Dávila se está terminando la tercera etapa de expansión que la hará contar con 500 camas durante el año 2010.

Durante el año 2010, Empresas Banmédica alcanzó importantes niveles de actividad en sus distintas áreas de negocio, debido principalmente, a la excelencia de sus servicios, a sus importantes estrategias de expansión, al mejoramiento continuo de sus actividades, a su constante innovación tecnológica, a la adecuada gestión llevada a cabo en sus múltiples ámbitos de negocio y a la alta capacidad de su equipo humano, situación que le ha permitido mantenerse como una de las compañías más relevantes del mercado de la salud, uno de los más importantes del mercado nacional, especialmente en lo referido al área de prestadores.

El año 2010 muestra logros importantes en la gestión de Empresas Banmédica. Destacan, principalmente, los favorables resultados de Isapre Banmédica y Vida Tres, que continuaron liderando el mercado de cotizantes del sistema, producto de un excelente modelo de gestión humano y técnico, la acreditación de Clínica Dávila y Clínica Ciudad del Mar con destacados resultados, inauguración del Centro Médico Clínica Santa María La Dehesa, inauguración del Centro de Oncología en Clínica del Country (Colombia), inicio del proyecto de ampliación en Clínica San Felipe (Perú) y venta de participación en Clínica Las Condes (10,26%).

Por otra parte, Clínica Santa María y Clínica Dávila, que han implementado un exitoso proceso de expansión, continuarán hasta el año 2011 terminando ajustes internos de infraestructura y poniendo en funcionamiento su total capacidad disponible. En conjunto superarán las 900 camas, crecimiento que les permitirá responder eficiente y oportunamente a las necesidades de sus clientes.

La excelencia en la calidad de los servicios entregados por Empresas Banmédica, junto con sus constantes esfuerzos por alcanzar alta innovación tecnológica, llevar a cabo importantes planes de inversión y contar con una alta calidad de su equipo humano, la ha llevado a ubicarse dentro de las empresas más relevantes de Latinoamérica, siendo capaz de brindar una atención de elevada calidad, excelencia y seguridad al usuario.

Hechos Relevantes 2010

E n e r o 27

En sesión ordinaria de directorio de esta sociedad, celebrada con fecha 26 de enero en curso, el señor Antonio Tuset Jorrat, en su calidad de director independiente, ha designado como miembros integrantes del Comité de Directores a los señores Héctor Concha Marambio y Rodrigo Pérez Mackenna.

E n e r o 27

En sesión de directorio de Banmédica S.A. celebrada con fecha 26 de enero en curso, se acordó concurrir a Junta Extraordinaria de Accionistas de su filial Clínica Santa María S.A., a celebrarse con fecha 28 de enero de 2010, a objeto de aprobar el aumento de capital, informado en aviso publicado para citación a esta asamblea.

M a r z o 03

En sesión ordinaria de directorio de esta sociedad, celebrada con fecha 2 de marzo en curso, el Directorio acordó lo siguiente:

- Citar a Junta Ordinaria de Accionistas para el 19 de abril de 2010 a las 09:30 horas en el Hotel Santiago Park Plaza, ubicado en Avda. Ricardo Lyon N° 207, Providencia, Santiago.
- En lo referente a los dividendos a distribuir, el Directorio acordó proponer a la Junta de Accionistas el reparto de \$21.- por acción, correspondiente al 60,03 % de las utilidades del ejercicio del año 2009.

M a r z o 10

Con esta fecha, se ha recibido la renuncia del señor Rodrigo Pérez Mackenna al cargo de Director de esta sociedad y filiales.

Esta renuncia, la hace extensiva al cargo de director integrante del Comité de Directores de esta sociedad.



l a S a l u d e s l o q u e n o s u n e

A b r i l 19

En Junta Ordinaria de Accionistas celebrada el 19 de abril en curso, se aprobaron las siguientes materias, todas ellas por la unanimidad de los accionistas presentes o representados.

Se aprobó la Memoria, Balance General, Estados Financieros e Informe de los Auditores Externos correspondientes al ejercicio comprendido entre el 1° de enero y el 31 de diciembre de 2009.

Se acordó distribuir el 60,03% de las utilidades con cargo a las utilidades del año 2009, correspondiendo repartir un dividendo definitivo de \$ 21.- por acción, el que se pagará a contar del día 28 de abril a los accionistas inscritos en el Registro de Accionistas, hasta el día 22 de abril de 2010.

Se procedió a la renovación total del directorio, designándose por un período de 3 años como miembros titulares a los señores Hugo Bravo López, Héctor Concha Marambio, Carlos Alberto Délano Abbott, Tomás Fernández Mac-Auliffe, Gonzalo Ibáñez Langlois, Carlos Eugenio Lavín García-Huidobro, Juan José Mac-Auliffe Granello, Patricio Parodi Gil y Antonio Tuset Jorratt, siendo elegido este último en su calidad de director independiente de la sociedad.

Se designó como Empresa de Auditoría Externa para el ejercicio 2010 a la empresa PriceWaterhouseCoopers.

Se designó como entidades Clasificadoras de Riesgo a las empresas Feller Rate Clasificadora de Riesgo Ltda. y Fitch Chile Clasificadora de Riesgo Ltda.

Se determinó la remuneración del Directorio para el ejercicio 2010.

Se fijó la remuneración y el presupuesto del Comité de Directores, de acuerdo al artículo 50 bis de la Ley 18.046, para el ejercicio 2010.

Se informó sobre las operaciones a que se refieren los artículos 44 y 79 de la Ley de Sociedades Anónimas.

Se determinó el diario El Mercurio para los efectos de las publicaciones que debe efectuar la sociedad.

A b r i l 27

En remate en bolsa, realizado el 27 de abril en curso, Banmédica S.A. procedió a vender 839.108 acciones de Clínica Las Condes, las cuales correspondían al 10,26% de la propiedad de dicha compañía. El precio de venta ascendió a \$ 25.100.- por acción.

Esta transacción, generará para la sociedad una utilidad financiera antes de impuesto ascendente a 11.133.- millones de pesos, aproximadamente, la que será reconocida contablemente durante el ejercicio 2010.

M a y o 04

En sesión de directorio de Banmédica S.A. celebrada con fecha 4 de mayo en curso, se ha tomado conocimiento y acordado lo siguiente:

Se ha designado en el cargo de Presidente del Directorio al señor Carlos Eugenio Lavín García - Huidobro. En el cargo de Vicepresidente de este órgano de administración se designó al señor Gonzalo Ibáñez Langlois.

El señor Antonio Tuset Jorratt, en su calidad de director independiente de esta sociedad, procedió a designar como miembros integrantes del Comité de Directores a que se refiere el artículo 50 bis de la Ley N° 18.046, a los señores Hugo Bravo López y Gonzalo Ibáñez Langlois.

En la referida sesión se tomó conocimiento de la renuncia presentada y notificada con fecha 3 de mayo en curso, a su cargo de director de esta sociedad por el señor Héctor Concha Marambio. En su reemplazo ha sido designado el señor Manuel Antonio Tocornal Blackburn.

J u l i o 30

Con fecha 20 de julio en curso, se ha constituido la sociedad Banmédica Internacional SPA, cuya legalización se encuentra en trámite, con el objeto de radicar la inversión que tiene Banmédica S.A. en la sociedad Inversiones Salud Interamerica S.A., constituida bajo las leyes de Panamá.